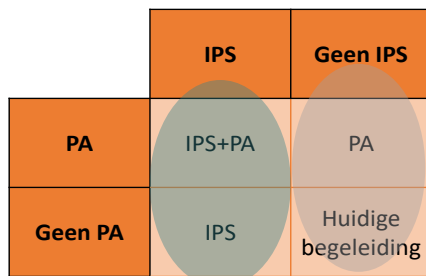


# Samenvatting presentatie onderzoeksresultaten - slotconferentie "Amsterdammers begeleid aan de slag"

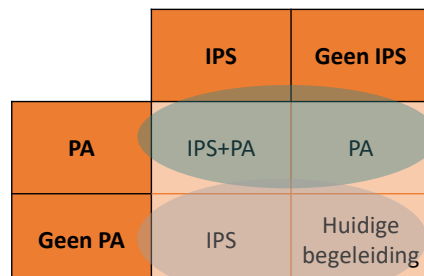
Op 21 maart 2023 vond in Pakhuis de Zwijger de slotconferentie van het onderzoek 'Amsterdammers begeleid aan de slag' plaats waarbij de resultaten van het onderzoek werden gepresenteerd. In dit onderzoek hebben we de effecten van verschillende vormen van begeleiding op de arbeidsparticipatie van mensen met een (vermoedelijke) arbeidsbeperking onderzocht.

In totaal deden 118 mensen mee aan het onderzoek. Zij werden op basis van toeval toegewezen aan 1 van de vormen van begeleiding: de Participatieve Aanpak (PA), Individuele Plaatsing en Steun (IPS), een combinatie van IPS en PA, of de huidige begeleiding van de gemeente Amsterdam.

We hebben onderzocht of er verschil zat in tijd tot duurzaam aan het werk gaan tussen de IPS en geen-IPS groep, en tussen de PA en geen-PA groep:



IPS (groen) vs. geen-IPS (grijs)



PA (groen) vs. geen-PA (grijs)

Duurzaam aan het werk gaan werd voor dit onderzoek gedefinieerd als minimaal 28 dagen aaneengesloten, minimaal 12 uur per week aan het werk zijn.

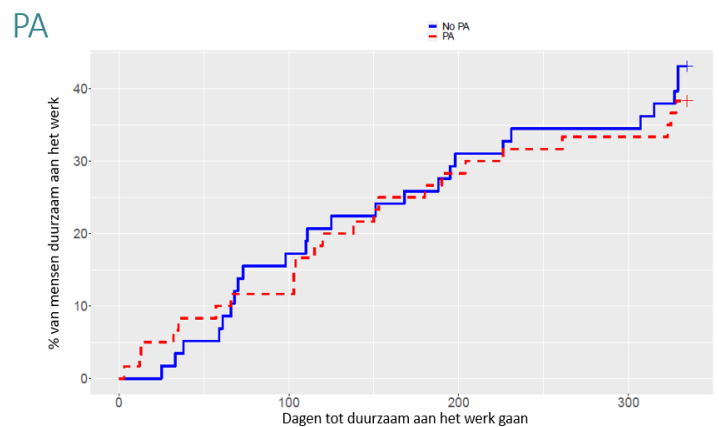
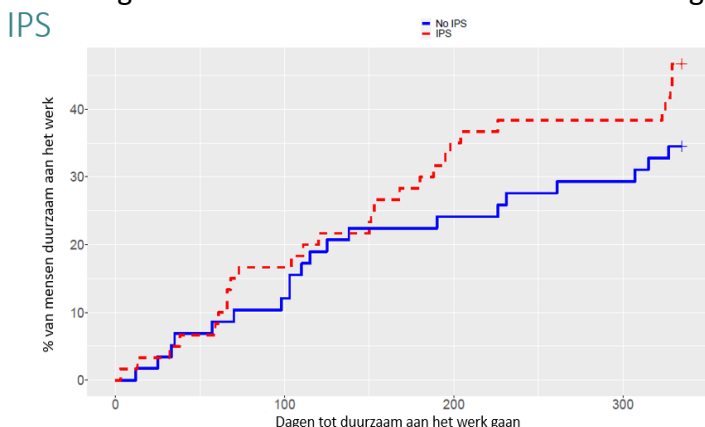
Uit de analyses bleek dat er geen statistische significante verschillen waren en de begeleidingsvormen dus niet verschilden in effectiviteit wat betreft snel, duurzaam aan het werk gaan.

In de IPS-groep gingen iets meer mensen aan het werk (47%) dan in de geen-IPS groep (34%). Het verschil tussen de PA groep (38%) en de niet-PA groep (43%) was iets kleiner. Deze verschillen zijn niet statistisch significant.

Voor de mensen die aan het werk gingen duurde dat in de PA groep gemiddeld 120 dagen en in de geen-PA groep 125 dagen. In de IPS groep duurde het gemiddeld 150 dagen en in de geen-IPS groep 112 dagen. Deze verschillen zijn niet statistisch significant.

Onderstaande afbeeldingen laten zien hoeveel % van de mensen duurzaam aan het werk is gegaan (dat wil zeggen, min. 28 dagen aaneengesloten min. 12 uur per week) (y-as) binnen aantal dagen na de start van deelname aan het onderzoek (x-as).

Links wordt de IPS groep door de rode lijn en de geen-IPS groep door de blauwe lijn weergegeven. Rechts wordt de PA groep door de rode lijn en de geen-PA groep door de blauwe lijn weergegeven. In beide gevallen waren de verschillen niet statistisch significant.

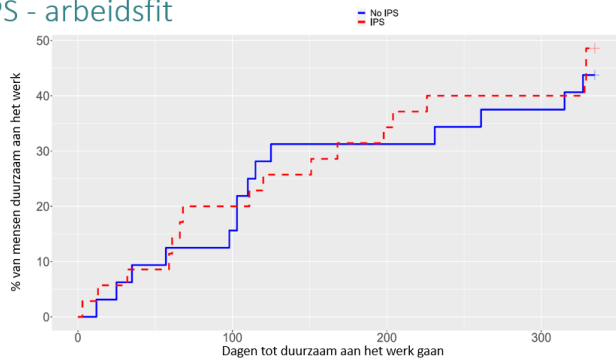


# Samenvatting presentatie onderzoeksresultaten - slotconferentie "Amsterdammers begeleid aan de slag"

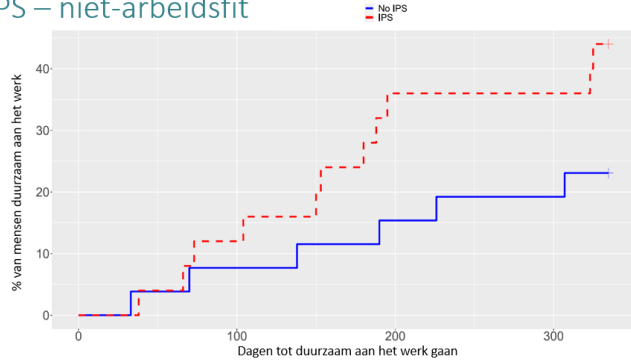
Onderstaand dezelfde soort grafieken, maar in dit geval links de grafiek voor klanten die als arbeidsfit waren aangemeld, en rechts de grafiek voor klanten die als niet-arbeidsfit waren aangemeld.

Bij de rechter grafiek zien we dat klanten die als niet-arbeidsfit waren aangemeld als zij IPS krijgen vaker aan het werk lijken te gaan dan klanten die geen IPS kregen. Deze grafieken zijn gemaakt met kleine deelnemersaantallen en de verschillen zijn ook hier niet statistisch significant.

IPS - arbeidsfit



IPS - niet-arbeidsfit



## Procesevaluatie

Jobcoaches en re-integratieconsulenten van de gemeente Amsterdam die deelnamen aan het onderzoek, gaven in focusgroepen een aantal belemmerende en bevorderende factoren aan voor het uitvoeren van beide interventies. Deze factoren zijn kort besproken tijdens de slotconferentie en zullen later uitgebreider gerapporteerd worden. Ook kwam naar voren dat de interventies niet altijd volledig volgens protocol zijn uitgevoerd.

Daarnaast gaven jobcoaches aan over een aantal elementen van de interventies tevreden te zijn, namelijk:

### IPS:

- Met deze methode kunnen klanten die normaal eerst een stage zouden lopen, omdat ze als niet-arbeidsfit werden beschouwd, in plaats daarvan gelijk zoeken naar een betaalde baan.
- Ervaren van nóg meer ruimte dan normaal om te zoeken naar een baan op basis van de wens van de klant.

### PA:

- De jobcoach is procesbegeleider en neemt niet de expert-rol op zich, waardoor de regie meer bij de klant en leidinggevende blijft.
- Er wordt structureel ruimte gemaakt voor input van de klant in driegesprekken, waardoor die meer gehoord kan worden.

## Voorlopige conclusies & aanbevelingen

- De begeleidingsvormen zijn even effectief wat betreft snel, duurzaam aan het werk gaan gemeten tot 11,5 maand na start onderzoek: echter klanten die als niet-arbeidsfit beschouwd worden lijken met IPS vaker aan het werk te gaan (44%) dan als ze geen IPS krijgen (23%)  
→ Aanbeveling: onderscheid tussen arbeidsfit en niet-arbeidsfit loslaten; eventueel trajectkeuze laten hangen van eigen verwachting, motivatie en wens van de klant.
- De interventies zijn niet altijd volgens protocol uitgevoerd, maar er is een belangrijke en grote eerste stap gezet in de professionalisering van jobcoaches en re-integratieconsulenten  
→ Aanbeveling: voortzetten professionalisering (blijven reflecteren op eigen handelen, verder onderzoeken en inzetten van evidence based interventies).